



SOCIAL
FORSKNINGS
INSTITUTTET



STYRELSEN FOR SPECIALRÅDGIVNING
OG SOCIAL SERVICE



STORBYPULJEN – INDSATSER FOR SOCIALT UDSATTE

IDÉER OG ERFARINGER

LARS BENJAMINSEN

PRESSEMEDDELELSE FRA SFI
8. februar 2007



Målrettet støtte til socialt udsatte har styrket indsatsen i de store byer

Storbypuljen har med godt 300 mio. kr. i perioden 2003-2005 styrket indsatsen for socialt udsatte i de seks største byer i Danmark. I alt 69 projekter har fået støtte. De fleste har givet positive erfaringer, der kan bruges i nye tiltag.

Indsatserne har bestået i en række forskellige tilbud til socialt udsatte grupper i København, Frederiksberg, Århus, Odense, Aalborg og Esbjerg. Som eksempler på tilbud kan nævnes alternative plejehjem, hvor beboerne fortsat kan have et aktivt misbrug, men tilbydes fornøden pleje og omsorg; bostøttetilbud i eget hjem, hvor en bostøttemedarbejder hjælper med praktiske gøremål nogle timer om ugen, og væresteder, hvor brugerne tilbydes social omsorg, aktiviteter og et måltid mad. Der er givet støtte til såvel offentlige som private og frivillige tilbud.

SFI har i perioden 2005-2006 evalueret puljen i tre delundersøgelser. Der er bl.a. gennemført interview med projektledere, forvaltningsledere, lokalpolitikere, socialrådgivere, brugerorganisationer og brugere i udvalgte tilbud. En række erfaringer, ideer og anbefalinger er nu sammenfattet i et idékatalog.

Flere problemer løses på én gang

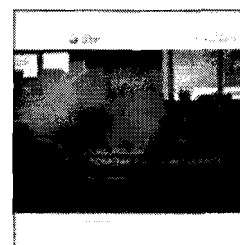
Ud fra interviewene konkluderer ph.d. Lars Benjaminsen, at insatserne overordnet set er meget vellykkede: "Det er i høj grad muligt gennem samfundets servicetilbud at styrke livssituationen for socialt sårbare grupper i samfundet. Men evalueringen viser også, at der er behov for en fortsat udvikling og udbygning af indsatsen."

Især den målrettede satsning på flere alternative plejehjemspladser og botilbud med bostøtte har givet bedre mulighed for at tage hensyn til flere samtidige problemer hos socialt udsatte. Fx er der positive erfaringer med botilbud til psykisk syge misbrugere, der ofte også har været hjemløse i flere perioder. Forskellige botilbud gør det muligt at arbejde med sociale og psykiske problemstillinger samtidig med, at boligproblemet løses.

Behov for flere insatser

Særligt i København er der behov for flere botilbud til bl.a. psykisk syge misbrugere, hjemløse og socialt marginaliserede unge. Og i de øvrige byer er der et fortsat behov for at kvalitetsudvikle indsatsen, fx ved at styrke det forebyggende arbejde og få tidligere fat i ensomme og personer med misbrugsproblemer i socialt udsatte boligområder.

Yderligere oplysninger: , ph.d. [Lars Benjaminsen](mailto:lab@sfi.dk), 3348 0910, e-mail: lab@sfi.dk
Udgivelse: Lars Benjaminsen: *Storbypuljen – Indsatser for socialt udsatte. Idéer og erfaringer*
Socialforskningsinstitutet 07:05
Udgivelsesdato: 8. februar 2007
Omfang: 50 sider
> [Bestil/Download](#)
> [Læs resumé](#)



SFI-rapport 07:05

Med venlig hilsen

Socialforskningsinstitutet,
Formidlingsafdelingen

Du har modtaget denne e-mail som abonnent på Socialforskningsinstitutets e-mailservice. Ønsker du ikke længere at modtage pressemeddelelser eller nyhedsbreve på e-mail fra SFI, kan du [afmelde denne service her](#)



[Om SFI](#) [Afdelinger](#) [Forskningsmiljø](#) [Udgivelser](#) [Nyhedscenter](#) [Ansatte](#) [Job](#)

[Home](#) > [Udgivelser](#) > [Rapporter](#) > [Socialpolitik og systemer](#) > [Storbypulje](#)

[Kontakt](#) | [English](#) | [FAQ](#) | [Sitemap](#) | [index](#)

[Print](#)

Udgivelser:

[Rapporter](#)

[Arbejdsrapporter](#)

[Videnskabelige artikler](#)

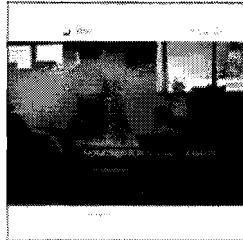
[Nyhedsmagasinet Social
Forskning](#)

[Søg i alle udgivelser](#)

[Emneoversigt](#)

[Campbell Reviews](#)

[Salgs- og leveringsbetingelser](#)



Storbypuljen

Indsatser for socialt udsatte

Socialforskningsinstituttet: 07:05

Storbypuljen har med godt 300 mio. kr. i perioden 2003-2005 styrket indsatsen for socialt udsatte i København, Frederiksberg, Århus, Odense, Aalborg og Esbjerg. I alt 69 projekter har fået støtte. Projekterne har bestået i alternative plejehjem, botilbud med bostøtte og en række andre tilbud, fx private og frivillige væresteder og rådgivningstilbud.

Socialforskningsinstituttet har evalueret indsatsen gennem interview med bl.a. forvaltningsledere, projektledere og brugere fra en række af de støttede projekter.

De fleste erfaringer er positive. Men der er behov for flere tiltag, og nogle kan blive endnu bedre. Kataloget her giver anbefalinger og gode råd til inspiration for både nuværende og kommende projekter for socialt udsatte. Det henvender sig til politikere og socialarbejdere i kommunerne og til aktører i private og frivillige sociale organisationer.

Forfatter(e): Lars Benjaminsen

Udgiver: SFI

Udgivelsesdato: 08.02.2007

Sprog: Dansk

ISSN 1396-1810

ISBN 978-87-7487-847-6

Pris: Kr. 60,- inkl. moms

[Læs pressemeddelelse](#)

[Download rapport](#) (pdf 2,4 mb)

[Bestil rapport](#)

[Læs resumé](#)

Mere viden:

[Om svage grupp](#)

[Om socialt udsat](#)

[Om levevilkår](#)

Sidst opdateret 22. februar 2007

Webmaster caw@sfi.dk



[Om SFI](#) [Afdelinger](#) [Forskningsmiljø](#) [Udgivelser](#) [Nyhedscenter](#) [Ansatte](#) [Job](#)

[Home](#) > [Socialforskningsinstituttet](#)

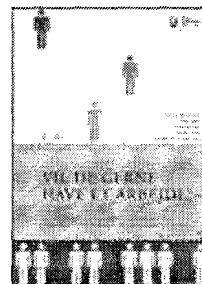
[Kontakt](#) | [English](#) | [FAQ](#) | [Sitemap](#) | [Index](#)

Nyhed :

4 ud af 5 ledige vil gerne i arbejde - på visse betingelser

(26.02.07) 4 ud af 5 ledige vil gerne have et job. De fleste vil hurtigt i gang og er aktivt søgende. Samtidig stiller de fleste ledige betingelser for at acceptere et job. Meget få er fx parate til at flytte eller acceptere lange rejsetider. Det viser en ny undersøgelse fra SFI, som belyser motivation og fleksibilitet, hos ledige, som er tilmeldt arbejdsformidlingen.

>[Læs/Download rapport](#), >[Læs pressemeddelelse](#)



Seneste rapp
31.01.07

[Kontanthjælpsm](#)
25.01.07

[Brain drain eller l](#)
25.01.07

[Hvordan virker in](#)
[social arv?](#)

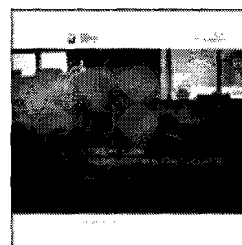
Arrangement
04.-06.07.07: [Ph](#)
[Investments in H](#)

Nyhed :

Mårettet støtte til socialt udsatte har styrket indsatsen i de store byer

(08.02.07) Storbypuljen har med godt 300 mio. kr. i perioden 2003-2005 styrket indsatsen for socialt udsatte i de seks største byer i Danmark. I alt 69 projekter har fået støtte. De fleste har givet positive erfaringer, der kan bruges i nye tiltag.

>[Læs/Download rapport](#), >[Læs pressemeddelelse](#)



Få nyheder p
[SFI-nyhedsbreve](#)

Links

[SFI-subsites \(ko](#)
[forskningsprogra](#)
[SFI-Survey](#)

[Nordisk Campbe](#)
[Social arv](#)

[Den sociale port:](#)

Socialforskningsinstituttet - Herluf Trolles Gade 11 - 1052 København K - [Find os](#) - Tlf 33 48 08 00 - sfi@sfi.dk - ma-to 9-16 fre 9-15



SOCIAL
FORSKNINGS
INSTITUTTET



STYRELSEN FOR SPECIALRÅDGIVNING
OG SOCIAL SERVICE



STORBYPULJEN – INDSATSER FOR SOCIALT UDSATTE

IDÉER OG ERFARINGER

LARS BENJAMINSEN

STORBYPULJEN
– INDSATSER FOR SOCIALT UDSATTE

IDÉER OG ERFARINGER

LARS BENJAMINSEN

KØBENHAVN 2007
SOCIALFORSKNINGSINSTITUTTET

STORBYPULJEN – INDSATSER FOR SOCIALT UDSATTE

Afdelingsleder: Ole Gregersen
Afdelingen for socialpolitik og velfærdsydelse

ISSN: 1396-1810
ISBN: 978-87-7487-847-6

Layout: Hedda Bank
Forsidefoto: Martin Kurt Hageland
Oplag: 800
Tryk: Nørhaven Book A/S

© 2007 Socialforskningsinstituttet
Socialforskningsinstituttet
Herluf Trolles Gade 11
1052 København K
Tlf. 33 48 08 00
sfi@sfi.dk
www.sfi.dk

Socialforskningsinstituttets publikationer kan frit citeres med tydelig angivelse af kilden. Skrifter, der omtaler, anmelder, henviser til eller gengiver Socialforskningsinstituttets publikationer, bedes sendt til instituttet.

INDHOLD

5	FORORD
7	STORBYPULJEN
8	FIRE INDSATSOMRÅDER
8	STORBYPULJEN HAR STYRKET INDSATSEN
10	ANBEFALINGER
13	IDÉER OG ERFARINGER
13	ALTERNATIVE PLEJEHJEM
16	BOTILBUD MED BOSTØTTE
26	SAMARBEJDE MED PRIVATE OG FRIVILLIGE ORGANISATIONER
28	AKTIVITETER PÅ VÆRESTEDER
34	INDSATSER FOR UDSATTE GRØNLÆNDERE
35	FLERSTRENGET GADEPLANSARBEJDE
37	TILBUD TIL UNGE
41	TILBUD TIL ETNISKE MINORITETER
42	BEHOV FOR STYRKELSE AF DEN FOREBYGGENDE INDSATS
43	BOTILBUD OG BETALINGSEVNE
47	LITTERATUR

FORORD

Dette inspirationskatalog beskriver sociale tilbud, der kan styrke indsatsen for socialt udsatte. Inspirationskataloget er udviklet på baggrund af en evaluering af projekter/aktiviteter støttet af puljen til socialt udsatte grupper i de seks største bysamfund, som Socialforskningsinstituttet har udført for Styrelsen for Specialrådgivning og Social Service i perioden 2005-2006.

Inspirationskataloget indeholder en række idéer og anbefalinger, der kan anvendes i den fortsatte udvikling af indsatsen for socialt udsatte borgere baseret på erfaringerne fra indsatsen under storbypuljen. Inspirationskataloget henvender sig til politikere og administration i kommuner, frivillige organisationer, medarbejdere i den sociale sektor og øvrige aktører med interesse for området.

Evalueringens resultater foreligger i tre delrapporter, der er udkommet i Socialforskningsinstituttets arbejdspapirserie: *Etablering og status for projekterne under de fire delindsatsområder* (Benjaminsen, Sørensen og Christensen, 2005), *Udviklingen i omfanget af indsatsen for de socialt udsatte grupper* (Benjaminsen, 2005) og *Indsatser for socialt udsatte* (Benjaminsen, Fabricius og Børjesson, 2006). De tre delrapporter udgør dokumentationsgrundlaget for dette idékatalog.

Evalueringen er fulgt og diskuteret af en følgegruppe. Centerleder Frank Ebsen, Center for Forskning i Socialt Arbejde, har været referee på idékataloget.

København, januar 2007

Jørgen Søndergaard



STORBYPULJEN

I Danmark forbinder vi social udsathed med en række grupper i samfundet som de hjemløse, misbrugere, psykisk syge og prostituerede. Disse gruppers situation er kendetegnet ved forskellige sårbarhedsfaktorer som fx sociale problemer, alkoholmisbrug, stofmisbrug, boligproblemer, samt psykiske og fysiske sygdomme. Det er forhold, der ofte spiller sammen og fastholder individerne i en vanskelig livssituation.

De socialt udsatte grupper kom for alvor på den politiske og forskningsmæssige dagsorden sidst i 1980'erne under betegnelser som udstødte og sårbare grupper. Disse grupper blev dengang synlige i byernes centrum og i de almene boligområder. Der var en udbredt enighed om, at den generelle velfærdspolitik var slået fejl i relation til disse grupper, og at det var nødvendigt med nye, målrettede indsatser, herunder et øget samarbejde med den frivillige sektor, som havde en lang tradition for at beskæftige sig med disse grupper.

Den samtidigt opståede puljestrategi viste sig velegnet til at etablere indsatser for de udsatte grupper, og der blev efterhånden etableret en række forsøgsprojekter og forskellige tilbud. En kritik, der blev rettet mod de første puljetiltag for de udsatte grupper, var imidlertid, at indsatsen ikke var tilstrækkeligt målrettet (Just Jeppesen et al., 1992; Jensen, 1992). Det fik indflydelse på de efterfølgende puljer, som blev mere differentierede, både hvad angik målgrupper og indsatstyper (Anker et al., 2001).

Samlet kan der i udviklingen af den puljestøttede indsats identificeres en bevægelse fra, at støtten i de tidlige puljer primært blev givet som støtte til forsøg og udvikling, til at støtte i de senere år særligt er givet til en forstærket indsats. Samtidig er der sket en udvikling fra støtte til de enkelte grupper af udsatte (sindslidende, hjemløse osv.) til støtte til bestemte indsatsformer (Anker et al., 2001). En række af de indsatser, der startede som forsøg, er siden blevet gjort permanente. Det gælder forsøgsparagraffer i bistandsloven, som senere er blevet til paragraffer i serviceloven, fx om væresteder, støtte- og kontaktpersoner, samt varierende boformer.

Puljen for socialt udsatte er et af de foreløbigt seneste store puljetiltag på området. Puljen til socialt udsatte grupper i de seks største bysamfund – storbypuljen¹ – udgør en del af satspuljemidlerne og består af sociale indsatser for ca. 317 mio. kr. fordelt over årene 2003-2005 til en styrkelse af indsatsen for socialt udsatte i København, Frederiksberg, Århus, Odense, Aalborg og Esbjerg. Denne indsats har haft til hensigt at styrke og udvikle indsatsen for socialt udsatte borgere i landets største byer.

¹ Betegnelsen storbypuljen er tidligere anvendt om en anden stor puljesatsning (1992-2000) for socialt udsatte grupper i storbyerne (se Jensen et al., 1997).

FIRE INDSATSOMRÅDER

Storbypuljen har sigtet på at målrette indsatsen gennem at prioritere en række særlige indsatsområder. Dermed har fokus ikke blot været rettet mod enkelte grupper af udsatte, men på at udvikle indsatsstyper, der kan benyttes på tværs af forskellige grupper.

Af i alt 69 støttede projekter er 37 af projekterne placeret under fire indsatsområder:

- alternative plejehjem
- botilbud med intensiveret bostøtte
- samarbejde med private og frivillige organisationer
- indsatser for udsatte grønlandere.

8

En stor del af tilbuddene under storbypuljen består af botilbud, herunder alternative plejehjem, botilbud med bostøtte, udslusningstilbud og bostøtte i eget hjem. Der er også givet støtte til en række private og frivillige tilbud med henblik på at understøtte disse tilbud ressourcemæssigt og styrke en forankring af tilbuddene i kommunerne. Det drejer sig om både væresteder, botilbud samt rådgivnings- og behandlingstilbud. Et mindre antal projekter er henvendt til gruppen af udsatte grønlandere i form af tilbud, der særligt tilgodeser denne gruppes kulturelle baggrund. Der indgår under storbypuljen endvidere en række tilbud, som ikke hører under de fire indsatsområder. Det gælder bl.a. en række kommunale væresteder, støtte til udvidelse af kvindekrisecentre og projekter for børn af psykisk syge. Evalueringen har særligt fokuseret på projekterne under de fire indsatsområder.

Som led i evalueringen af storbypuljen har Socialforskningsinstituttet interviewet en række aktører, der har været involveret i indsatsen. Det gælder projektledere, forvaltningsledere, lokalpolitikere, socialrådgivere, brugerorganisationer mv. Der er også gennemført interview med brugere i udvalgte tilbud.

STORBYPULJEN HAR STYRKET INDSATSEN

Evalueringen af storbypuljen viser, at det med de alternative plejehjem og botilbud med bostøtte i vid udstrækning har været muligt at udvikle indsatsstyper, der tager udgangspunkt i de komplekse problemer, der ofte kendetegner brugernes livssituation.

Det er en styrke ved indsatsen, at mange af tilbuddene består af specialiserede botilbud. Mange socialt udsatte borgere har brug for et mere eller mindre intensivt tilbud om pleje og/eller omsorg, og en stor del af de socialt udsatte har samtidig hjemløshedserfaringer. En forudsætning for at kunne arbejde med sociale og psykiske problemstillinger er en stabilisering af boligsituationen. Botilbuddene giver generelt mulighed for, at de socialt udsatte kan tilegne sig færdigheder og kompetencer, der giver bedre mulighed for at klare sig i hverdagen, herunder at flytte i egen bolig for dem, der er stærke nok til at bo selv.

En styrke ved indsatsen under storbypuljen er også, at der er givet et løft til den private og frivillige sociale sektor, hvor det sociale arbejde, som en række private og frivillige organisationer udfører i de seks byer, er blevet understøttet ressourcemæssigt. Det har betydet, at det har været muligt fx at ansætte ekstra personale og at gennemføre flere aktiviteter for brugerne. De private tilbud bidrager til en flerstrengt indsats og er generelt kendetegnet ved en høj grad af rummelighed i indsatsen over for forskellige grupper af socialt udsatte. Der er en stor efterspørgsel efter de servicetilbud og den omsorg og støtte, som de private og frivillige organisationer kan give. Erfaringerne fra storbypuljen viser, at ved at understøtte de private og frivillige organisationer økonomisk og organisatorisk gennem samarbejde opnås en større bæredygtighed i tilbuddene.

Evalueringen af indsatsen under storbypuljen har også fokuseret på sammenhængen mellem puljetilbuddene og den øvrige indsats for de socialt udsatte grupper. Konklusionen er, at storbypuljen samlet set har bidraget til at styrke servicetilbuddene til de udsatte grupper (Benjaminsen, 2005). I de store provinsbyer melder både forvaltningsmedarbejdere, projektledere og brugerorganisationer om, at der efterhånden er ved at være etableret et nødvendigt antal botilbud til de udsatte grupper, og at tilbuddene under storbypuljen har bidraget afgørende til denne udvikling. I København vurderer undersøgelsens interviewpersoner, at der på trods af en generel styrkelse af indsatsen stadig er et betydeligt behov for at etablere flere botilbud til de udsatte grupper.

Samtidig meldes der i alle byerne om et generelt behov for at videreudvikle indsatsen, fx gennem en fortsat målretning af tilbuddene til specifikke gruppers problemstillinger og behov, ligesom der er et behov for at styrke den forebyggende indsats. Der meldes også om grupper, som indsatsen ikke når i tilstrækkeligt omfang. Det gælder særligt de etniske minoriteter og de unge.

ANBEFALINGER

Evalueringen af storbypuljen giver anledning til at opstille en række forslag til, hvordan indsatsen for de socialt udsatte grupper yderligere kan styrkes. Forslagene er baseret på de lokale aktørers oplevelser af indsatsen og på deres vurderinger af, hvilke behov der er for en fortsat udvikling af den. Disse forslag uddybes i de følgende afsnit.

- Der kan ske en fortsat udbygning af de alternative plejehjem, da der er flere borgere i målgruppen af misbrugere, der har udviklet et plejebehov, og som vil kunne have gavn af et sådant tilbud.
- Visse steder i landet er der fortsat mangel på botilbud til psykisk syge misbrugere, udslusnings- og bostøtte tilbud til hjemløse og botilbud til socialt udsatte unge. I disse områder kan indsatsen styrkes ved etablering af flere pladser.
- Bostøtte i eget hjem kan bidrage til, at socialt udsatte borgere kan blive boende i egen bolig eller evt. fastholde en anvist bolig efter en periode i hjemløshed.
- Udredning af brugere kan styrkes gennem en øget inddragelse af psykologfagligt personale, herunder neuropsykologisk ekspertise. En styrkelse af udredningsforløb kan også styrke den efterfølgende visitering til botilbud og kvalificere den videre indsats for den enkelte bruger.
- Flere sociale aktiviteter på værestederne kan give brugerne en mere meningsfyldt hverdag og dermed skabe grundlag for forandring af livssituationen.
- Der er behov for flere tilbud til socialt udsatte med etnisk minoritetsbaggrund med en særlig opmærksomhed på psykisk syge og deres familier, herunder børn.
- Der er behov for etablering af flere opholdssteder, klubber, idrætstilbud og botilbud til socialt udsatte unge for at modvirke en tidlig social udstødelse.

- Der er behov for at styrke den forebyggende og opsøgende indsats over for ensomme, alkoholikere og andre, der lever isoleret i byernes udsatte boligområder.
- Der er behov for mere kontinuitet i den kommunale socialrådgivnings kontakt med brugerne.
- Gennem regelmæssige fællesmøder for kommunale og private aktører i indsatsen kan kommunerne understøtte og katalysere netværksdannelse mellem aktører på området.
- For at undgå, at en vanskelig social situation fastholdes eller forværres, er muligheden for hurtig anvisning til almene boliger vigtig for dem, som kan bo i egen bolig. Særligt i hovedstadsområdet betyder lange ventelister, at der er behov for at øge tilgængeligheden af boliger til socialt udsatte.
- Der er et behov for at rette fokus på kontanthjælpsmodtageres og unges betalingsevne i forhold til huslejen i de botilbud og boliger, de får anvist, hvis man vil sikre, at de kan gøre brug af tilbuddene.



IDÉER OG ERFARINGER

Der er gennem de senere år sket en betydelig udvikling af de indsatser, som samfundet iværksætter for de socialt udsatte grupper. Storbypuljen har bidraget til at forstærke denne udvikling, idet indsatsen er udbygget såvel kvalitativt i form af nye tilbud som kvantitativt i form af etableringen af flere pladser i fx botilbud og væresteder.

Vi præsenterer i det følgende en række idéer og erfaringer med udgangspunkt i de indsatser, der er iværksat under storbypuljen. Først ser vi på erfaringerne fra etableringen af boformer under indsatsområderne alternative plejehjem og botilbud med bostøtte. Vi ser også på styrkelsen af de private og frivillige tilbuds inddragelse i indsatsen, herunder idéer og erfaringer i at udvikle aktiviteter på de sociale væresteder. Derefter ser vi på erfaringerne med tilbud til udsatte grønlandere og opsøgende gadeplansarbejde. Efterfølgende belyser vi behovet for at styrke indsatsen for socialt udsatte unge og gruppen med etnisk minoritetsbaggrund og behovet for at styrke den forebyggende indsats. Endelig fremhæver vi en problematik i de socialt udsattes mulighed for at kunne betale for de botilbud, de tilbydes, ligesom vi sætter fokus på et behov for at øge udbuddet af boliger til socialt udsatte borgere.

ALTERNATIVE PLEJEHJEM

Målgruppen for de alternative plejehjem er personer, der har et pleje- og omsorgsbehov, som det er vanskeligt at dække på almindelige plejehjem på grund af fx en fortsat aktiv misbrugsadfærd og/eller psykisk sygdom. Det er også vanskeligt at give denne gruppe et tilbud på § 110-boformer (herberger, tidligere under § 94) og væresteder på grund af de plejebehov, der kendetegner målgruppen. Den overordnede målsætning med de alternative plejehjem er at give et tilbud, der kan lindre og afbøde de værste komplikationer ved brugernes langvarige sociale udstødelse. På de fleste af de nyoprettede alternative plejehjem er det en del af målsætningen at kunne rumme et fortsat aktivt misbrug blandt beboerne ud fra en opfattelse af, at det for en stor del af brugergruppens vedkommende er urealistisk at ændre misbrugsadfærden efter et langt liv med den.

Under storbypuljen er der etableret seks alternative plejehjem. Et syvende plejehjem er planlagt, men endnu ikke etableret. Der eksisterede allerede enkelte alternative plejehjem i landet forud for storbypuljen. Indsatsen under storbypuljen har dermed øget kapaciteten på dette område.

ALTERNATIVE PLEJEHJEM

BY

København

Frederiksberg

Århus

Odense

Aalborg

Esbjerg

TILBUD

Plejehjemslignende tilbud til yngre alkoholmente (Sundholm). 10 pladser.

Plejekollektiv for ældre stofmisbrugere. 5 pladser. (Endnu ikke etableret).

Botilbuddet 'Soltoppen' for yngre og midaldrende brugere med sindslidelse. 18 pladser.

Specialafdeling i tilknytning til forsorgshjemmet Østervang. 8 pladser.

Det alternative plejehjem 'Dannesbohus' i tilknytning til forsorgshjemmet St. Dannesbo. 8 + 6 pladser.

Alternativt plejehjem i tilknytning til forsorgshjemmet Svenstrupgård. 10 pladser.

Alternativt plejehjem i tilknytning til Forsorgshjemmet Exnergade. 8 pladser og 2 aflastningspladser.

På de fleste af de nyetablerede alternative plejehjem tilhører beboerne gruppen af tidligere hjemløse, psykisk syge misbrugere. Beboerne er typisk i 50-60-årsalderen, hvor mange misbrugere udvikler somatiske plejebest. På et enkelt af de nyetablerede alternative plejehjem er målgruppen yngre sindslidende.

De foreløbige erfaringer med de nyetablerede alternative plejehjem er ifølge både projektlederne og de interviewede brugere positive. Brugere har generelt taget godt imod tilbuddene. De alternative plejehjem er i de fleste tilfælde etableret i nybyggeri, hvor der er lagt vægt på en god indretning af de fysiske omgivelser. Det har en positiv betydning for beboernes oplevelse af de nye rammer for deres tilværelse.

Det er ved visitationen til de alternative plejehjem vigtigt at nå de mest plejkrævende blandt de potentielle beboere og sikre, at fravalg først og fremmest sker over for dem, der ikke er dårlige nok. Projektlederne på de nyetablerede plejehjem vurderer, at det i vid udstrækning er lykkedes at udvælge de brugere, der har mest behov for tilbuddet.

De foreløbige erfaringer med den misbrugstolererende strategi er, at den er en vigtig forudsætning for at kunne rumme og fastholde brugergruppen i tilbuddet. Der arbejdes ofte med at regulere indtaget af alkohol, hash og stoffer ud fra et kodeks om acceptabel adfærd eller hensyntagen til relaterede fysiske lidelser. Der er grund til at være opmærksom på, hvordan det fortsatte misbrug kan udvikles forskelligt blandt beboerne. Nogle brugere øger efter indflytningen deres misbrug betydeligt. De oplever at have fået et sted at bo, hvor de kan leve med den adfærd, de er vant til. Når misbruget eskalerer, kan det give problemer i forhold til andre af de nyindflyttede beboere. Erfaringen er dog, at misbruget som oftest stabiliseres igen, når virkningen af at være kommet til at bo under stabile former med den fornødne støtte og omsorg indtræffer. Der har været tilfælde, hvor enkelte af de personer, der har været udset til at flytte ind på de alternative plejehjem, gennem andre tilbud har fået reduceret eller stoppet et misbrug i ventetiden indtil færdiggørelsen af plejehjemmet. Her kan der rejses spørgsmål ved, om et ophold blandt fortsat aktive misbrugere er hensigtsmæssigt. Det er således centralt, at den enkelte afdeling har en dynamisk strategi i forhold til, hvordan misbrug håndteres, hvor der både tages hensyn til den enkelte og hele bofællesskabet.

Mange af de nyindflyttede beboere har som følge af et langt liv præget af misbrug og perioder i hjemløshed ret vidtgående somatiske plejebestov og fysiske handicap, der fx ofte involverer brug af rollatorer. Det er vigtigt, at der tages hensyn til rækkevidden af de fysiske handicap ved etableringen af plejehjemmene. Det er erfaringen fra flere plejehjem, at der i etableringsfasen har været lagt særlig vægt på at kunne rumme brugernes fortsatte misbrugsadfærd. Personalet påpeger imidlertid, at en opmærksomhed på de fysiske handicap er mindst lige så vigtig og ikke altid har været tilstrækkelig i planlægningsfasen. Der er enkelte eksempler på, at badeværelserne på de nyetablerede plejehjem har været for små til, at to medarbejdere på én gang kan assistere brugerne ved bad. Det betyder, at brugerne ikke kan bade i deres egne badeværelser, men må benytte fælles bade faciliteter, hvor der er bedre plads. Det er således nødvendigt, at de alternative plejehjem har det almindelige plejehjems faciliteter.

Rækkevidden af de fysiske handicap stiller også betydelige krav til personalenormeringen. Der er eksempler på, at personalenormeringen opleves som presset, særligt i forbindelse med dækningen om natten. Angående både indretningen af de fysiske faciliteter og personalenormeringen skal man være opmærksom på, at plejebestovene for brugergruppen må forventes at blive endnu større med alderen.

Jeg er blevet i meget bedre humør, jeg er glad, når jeg vågner om morgenen. Jeg synes, jeg har noget at leve for igen.
Beboer på Dannesbohus

På baggrund af de foreløbigt positive erfaringer med de alternative plejehjem må det generelt anbefales, at der sker en fortsat udbygning af antallet af alternative plejehjemspladser. Specielt i København er der etableret relativt få alternative plejehjemspladser i forhold til misbrugermiljøernes omfang, og behovet for alternative plejehjemspladser vurderes af både forvaltningsmedarbejdere og projektledere at være større end det aktuelle antal.

I de store provinsbyer giver de amtslige forvaltningsmedarbejdere eksempler på, at der også er borgere i omkringliggende mindre kommuner, der kunne drage nytte af at bo på et alternativt plejehjem. I forbindelse med kommunalreformen og amternes nedlæggelse bør man være opmærksom på, at behovet for alternative plejehjemspladser også kan være til stede i de mindre og mellemstore byer.

- Alternative plejehjem er et vigtigt tilbud til borgere, der efter et langvarigt misbrug har udviklet et fysisk plejebehov.
- Beboernes ofte vidtgående fysiske handicap stiller krav til indretning af de fysiske faciliteter og til personalenormeringen.
- Rummeligheden i forhold til beboernes fortsatte misbrug er vigtig samtidig med et fokus på, at misbrugsadfærd kan udvikle sig forskelligt efter indflytningen.

BOTILBUD MED BOSTØTTE

Botilbud med bostøtte har til formål at støtte personer med særlige sociale problemer, og som ofte har svage eller ingen netværk og få sociale ressourcer. Bostøtten skal give mulighed for at fungere i egen bolig, bofællesskab eller en anden boform.

Bostøttetilbuddene består både af egentlige botilbud, udslusningstilbud og bostøtte i eget hjem. Der er etableret ti projekter under indsatsområdet botilbud med bostøtte. Disse tilbud består af botilbud til psykisk syge, herunder psykisk syge misbrugere, udslusningstilbud til hjemløse og forskellige bostøttetilbud i eget hjem.



BOTILBUD MED BOSTØTTE

BY

København

TILBUD

Botilbud til psykisk syge stofmisbrugere (Flinterupgård), 8 pladser.

Kollegielignende boliger til psykisk syge (Kollegiet i Borgervænget), 20 pladser.

Skæve boliger – opgangsfællesskab (under Kollegiet Gammel Køge Landevej), 5 boliger.

Århus

Strandhuset, 4 pladser.

Bostøtte til psykisk syge med misbrug, 12 pladser.

Bostøtte til psykisk syge med anden etnisk baggrund, 15 pladser.

Bostøtte – SIND-samarbejdet, 11 indskrevne.

Odense

Bostøtte til særligt udsatte borgere, 24 pladser.

Aalborg

Botilbuddet i Vendelbogade, 10 pladser.

Mentorordning, 6 indskrevne.

Ligesom de alternative plejehjem giver bostøttetilbuddene mulighed for at adressere samspillet mellem forskellige sårbarhedsfaktorer, fx boligproblemer, sociale og psykiske problemer.

Bostøtteprojekterne retter sig mod at etablere tilbud om omsorg og støtte, herunder praktisk støtte i form af hjælp til udvikling af færdigheder og kompetencer, der kan skabe struktur i dagligdagen. Tilbuddene bidrager også i større eller mindre grad til at styrke den sociale situation for brugerne. Det gælder i en del tilfælde primært, at brugerne har dagligt samvær med de andre brugere og med personalet i tilbuddene, men der er også eksempler på, at brugerne efterhånden får genetableret kontakt til venner og familie, herunder eventuelle børn.

Bostøttetilbuddene kan kun i mindre grad anvendes som indsats over for plejkrævende brugere. Hvor brugere allerede har eller er ved at udvikle plejebehov, kan der være brug for et mere intensivt tilbud. I et bostøttetilbud til psykisk syge misbrugere, der tilbydes bostøtte i eget hjem, var det tidligere, i projekteringsfasen, planen, at tilbuddet skulle suppleres af plejeboliger,

men i sin endelige form er der etableret et tilbud uden plejeboliger. Enkelte af tilbuddets brugere har imidlertid et fysisk plejebehov, og det er en erfaring fra dette tilbud, at bostøtte i eget hjem ikke kan erstatte et egentligt bo- eller plejetilbud for dem med et sådant plejebehov eller andre forholdsvis vidtgående behov for social støtte og omsorg.

I et botilbud i København henvendt til psykisk syge unge er en del af de brugere, der henvises, vanskelige at rumme i tilbuddet. Det hænger sammen med, at brugergruppen er meget sammensat, idet en del af brugerne har misbrugs- og kriminalitetsadfærd, og tilbuddet samtidig er uden natpersonale. Erfaringerne fra dette tilbud viser, at det er vigtigt, at personalenormeringen i tilbuddet tilpasses karakteren af brugernes problemer, og at der sker en tilstrækkelig udredning af brugerne inden visiteringen.

Der er generelt et behov for at fortsætte udviklingen af botilbud til specifikke grupper af socialt udsatte. Særligt i København peger både projektledere, socialforvaltningen og politikere på, at der er et behov for at etablere flere specialiserede botilbud, navnlig til hjemløse, psykisk syge misbrugere og socialt udsatte unge.

I Århus, Aalborg og Odense melder både forvaltningsledere, projektledere og brugerorganisationer om, at der efterhånden er ved at være opnået en god dækning med botilbud til de udsatte grupper, og at storbypuljen i betydelig grad har medvirket til denne udvikling. Der meldes samtidig om et behov for en fortsat målretning af tilbuddene til behovene hos specifikke grupper.

Erfaringerne fra mange af tilbuddene i storbypuljen viser, at en målretning af botilbuddene til brugernes komplekse behov og problemstillinger er vigtig og kan lade sig gøre. I de følgende afsnit præsenteres en række idéer og erfaringer i forbindelse med etableringen af botilbud.

- Mindre botilbud til psykisk syge misbrugere giver mulighed for at håndtere samspillet mellem boligproblemer og psykosociale problemer.
- Attraktive udslusningsboliger kan styrke vejen ud af hjemløshed.
- Bostøtte i eget hjem giver mulighed for støtte i hverdagen og for at udvikle praktiske og sociale færdigheder.

Jeg er rigtig glad for at bo her, bl.a. fordi jeg føler, at personalet behandler os som ligeværdige mennesker. Man kan snakke om alt muligt med sine kontaktpersoner, og man kan også få et knus af dem, hvis det er det, man har brug for. (...) Ens kunnen og færdigheder vokser på grund af den hjælp, omsorg og tryghed, som man får i tilbuddet.

Beboer i et botilbud for psykisk syge i Aalborg

BOTILBUD TIL PSYKISK SYGE MISBRUGERE

Der er gode erfaringer med etableringen af mindre boenheder målrettet specifikke grupper af socialt udsatte. Det gælder navnlig gruppen af psykisk syge misbrugere. Det er en gruppe, som det kan være vanskeligt at rumme på generelle tilbud til psykisk syge, fx på bocentre o.l. I København er der etableret et botilbud til psykisk syge misbrugere på Flinterupgaard, og i Århus er der etableret bofællesskabet Strandhuset.

De fleste af beboerne på de nyetablerede tilbud har været hjemløse, og botilbuddene giver en ramme for et socialt arbejde, der tager udgangspunkt i kompleksiteten i brugernes problemer, hvor psykisk sygdom og misbrugsproblemer spiller sammen med boligproblemer og sociale problemer. I botilbuddet Flinterupgaard betegner projektlederen det socialpædagogiske udgangspunkt som "omvendt behandling". Der lægges vægt på at opdyrke praktiske og sociale kompetencer i en forventning om, at brugerne efterhånden vil erkende, at der er et alternativ til misbrug og social isolation. Det foregår i praksis ved, at beboerne tager del i madlavning og rengøring og i fysisk krævende opgaver som havearbejde o.l.

UDSLUSNINGSBOLIGER OG HALVVEJSHUSE

Der er gode erfaringer med etablering af udslusningsboliger og halvvejshuse. Sådanne tilbud henvender sig fx til hjemløse, der bor på § 110-boformerne, og som har brug for en 'mellemstation' på vej mod at bo i egen bolig. Inden indflytning i egen lejlighed, som typisk anvises gennem den kommunale boliganvisning, danner udslusningsboligen en ramme i en periode, hvor beboerne tilegner sig sociale og praktiske færdigheder, som er nødvendige for at kunne bo på egen hånd.

Udslusningstilbud til hjemløse etableres ofte i opgange eller lejligheder i etagebyggeri, men kan også placeres i en villa. I storbypuljen er der et vellykket eksempel på etableringen af udslusningsboliger til hjemløse i et villakvarter. Udslusningsboligerne hører under KFUMs kollegium på Amager. Organisationen råder over en villa, der benyttes til formålet, og beboerne har hver et værelse i huset. Midlerne fra storbypuljen er anvendt til at ansætte en bostøtte medarbejder.

Når udslusningsboligerne placeres i omgivelser, der opleves som attraktive af brugerne, giver det en bedre motivation til at flytte i udslusningsboligen, og det kan danne en modvægt til den utryghed, der kan være forbundet med at flytte fra et længerevarende ophold på en § 110-boform. Det er vigtigt at være opmærksom på reaktioner fra de omgivende beboere i forbindelse med at etablere sådanne tilbud. I det pågældende tilbud betød en tidlig kontakt til naboerne i forbindelse med købet af huset, at der fra starten blev etableret en god stemning i forhold til projektet.

Det er også vigtigt at sikre, at beboerne ikke føler, at de overlades til sig selv i udslusningsboligerne. Typisk er der tilknyttet bostøtte i et vist antal timer, mens beboerne skal klare sig selv i andre tidsrum med mulighed for at tilkalde bostøttemedarbejdere, hvis der opstår problemer. Bostøttemedarbejderne skal være synlige og til stede i udslusningstilbuddet og skal støtte beboerne i en aktiv proces med henblik på at tilegne sig færdigheder og give praktisk støtte i hverdagen. Der skal sættes realistiske mål, og bevægelsen frem mod en større selvhjulpenhed kommer i små skridt i det tempo, beboerne kan rumme det.





En anden gruppe, for hvem udslusningstilbud er vigtige, er tidligere indsatte i fængsler. Her viser erfaringerne fra tilbuddet The Clean House, at gode resultater kan opnås ved at skabe sammenhæng mellem botilbud, værestedstilbud og undervisningstilbud. I tilbuddet er der et krav om, at beboere i udslusningstilbuddet og brugere af værestedet skal være stof-frie, og overtrædelser sanktioneres med karantæne. Tidligere indsatte stofmisbrugere, der har været stoffrie gennem en lang periode, udgør størstedelen af tilbuddets personale, bl.a. som instruktører i mindre grupper, hvor der arbejdes med deltagernes livssituation og motivation. Undervisningen foregår fx ved, at brugerne forbereder sig på en række spørgsmål hjemme-fra, der derefter diskuteres i fællesskab under ledelse af en instruktør. Gennem diskussion af deltagernes sociale hverdagspraksis og erfaringer lægger instruktørerne vægt på at etablere personlige forudsætninger for et liv uden stofmisbrug og at skabe motivation for uddannelse, arbejde, familieliv mv.

BOSTØTTE I EGET HJEM

Der er under storbypuljen gjort flere erfaringer med at give bostøtte i eget hjem. Bostøtten udgør en indsatsstype, der kan anvendes til forskellige grupper af socialt udsatte, både psykisk syge, misbrugere og tidligere hjemløse. For disse grupper er der brug for, at den bolig-mæssige, sociale og sundhedsmæssige indsats samtænkes og koordineres, og her spiller bostøttemedarbejderne en væsentlig rolle. For en del brugere kan bostøtten sættes ind med et forebyg-gende sigte for at modvirke en forværring af brugernes situation og undgå en yderligere social udstødelse, herunder ved at bidrage til, at brugerne kan fastholde boligen.

Brugerne har i høj grad brug for støtte til at varetage daglige funktioner, som fx støtte til at holde orden i lejligheden og at planlægge indkøb. Der er også behov for støtte i kontakten med offentlige instanser, såsom socialrådgiver, læge, retssystem etc.

Erfaringerne fra flere tilbud om bostøtte i eget hjem viser, at det er vigtigt, at bostøttemedarbejderne har mulighed for til stadighed at være opsøgende for at få 'hul igennem' til en del af brugerne og for at fastholde brugerne i tilbuddet, fx i perioder med stærkt misbrug. Brugerne bestemmer selv, om de vil modtage ydelsen, men det er ifølge projektlederne vigtigt ikke at give slip på dem og fastholde arbejdet med at etablere en positiv kontakt. Der kan være pe-rioder, hvor kontakten bliver mindre, men det er vigtigt at vende tilbage, når der er tegn på, at brugerne igen bliver i stand til at indgå i kontakten med bostøttemedarbejderen.

Det var lidt svært for mig at finde mig til rette, da jeg først kom herud – for jeg kendte jo ikke rigtig nogen. Men nu er der nogle andre fra Kollegiet, der er flyttet herud, og dem snakker jeg også med, og vi besøger hinanden. Så ser vi fjernsyn eller hører noget musik – hygger os.

Beboer i bostøttetilbud

For brugere med somatiske helbredsproblemer og et begyndende plejebehov er bostøtten ikke altid tilstrækkelig. Et ophold i et botilbud eller et tæt samspil mellem bostøtten og de somatiske og psykiatriske hospitalsafdelinger kan være nødvendigt. Det er vigtigt med en grundig udredning og afklaring af, hvad der er brugernes problemer og behov. Gentagne hospitalsophold afspejler ofte en mangel på helhed i indsatsen, og at der mangler kontinuitet i behandlingen af kroniske tilstande og sygdomme. Bostøtten i eget hjem kan således ikke erstatte et botilbud for brugere med mere intensive behov for støtte, end bostøtten kan give.

UDFLYTNING MED BOSTØTTE TIL SAMME BEBYGGELSE

Der er gode erfaringer med at give bostøtte i forbindelse med udflytning i egen bolig fra en § 110-boform for hjemløse. På Kollegiet Gammel Køge Landevej i København, som er en boform for hjemløse, er der etableret et tilbud, hvor beboerne flytter ud i lejligheder anvist gennem den kommunale boliganvisning. Udflytningen sker til en bebyggelse i en anden del af byen, men i lejligheder, der alle er beliggende i samme bebyggelse og har samme bostøttemedarbejder tilknyttet. For en del af brugerne kan det virke overvældende og utrygt at skulle flytte ud fra institutionen efter et længerevarende ophold.

Bostøtte i eget hjem letter udflytningsprocessen for dem, som ikke har brug for et ophold i en udslusningsbolig, eller hvor et sådant ophold ikke kan tilbydes. En udflytning af flere beboere til samme boligområde giver mulighed for, at bostøttemedarbejderen gennem et kendskab til området og gruppen af udflyttede beboere bedre kan støtte brugerne, og for, at brugerne indbyrdes kan danne netværk. Der er behov for, at brugerne kan benytte væresteder og andre netværksstøttende funktioner i nærområdet. Det er derfor vigtigt, at der ikke er for langt til nærmeste værested.

MENTORORDNING – FLERE MENTORER TIL SAMME BRUGER

Mentorordninger anvendes generelt ofte til at give støtte og vejledning i forbindelse med uddannelse og arbejde. I et tilbud i Aalborg har en mentorordning særligt været fokuseret på at opbygge og udvikle en relation mellem mentor og bruger som en ramme omkring sociale aktiviteter som biografbesøg, at gå ud at spise, udflugter eller blot samtaler. I dette tilfælde fokuserer mentorordningen særligt på et socialt relationsarbejde, og en forudsætning for et

vellykket mentorforløb er, at brugeren også modtager bostøtte. Det er en erfaring fra projektet, at mentorordningen giver det bedste resultat, hvis hver bruger har flere mentorer tilknyttet, frem for at hver bruger kun har én mentor. Dermed kan forskellige personlige egenskaber bringes i spil i de forskellige relationer. Ved at flere mentorer er tilknyttet samme bruger, efterlignes et almindeligt socialt mønster, hvor forskellige sociale relationer supplerer hinanden.

BEDRE UDREDNING AF BRUGERENE

Det er vigtigt, at der sker en grundig udredning af brugerne, inden de henvises til tilbud, hvis man skal kunne give et tilbud, der i omfang og indhold svarer til deres behov. I en del af projekterne under storbypuljen melder projektlederne om, at der er brug for at styrke udredningen af brugerne. Det er en opfattelse, som også en del af forvaltningsmedarbejderne i amter og kommuner giver udtryk for. Der er brug for den viden, som udredningen kan give både i forbindelse med visitation til tilbuddene og i forbindelse med at kunne give den rette type af støtte, omsorg og behandling i et indsatsforløb.

Udredningen af beboerne er en forudsætning for, at der kan skabes en tilstrækkelig klar sammenhæng mellem målgruppe, brugergruppe og tilbuddets rammer. Med en meget sammensat beboergruppe kan det være vanskeligt at få et botilbud til at fungere hensigtsmæssigt. Det gælder fx spørgsmålet om, hvorvidt brugerne har brug for et tilbud med eller uden natnormering, og hvor intensiv en type af tilbud der er brug for i forhold til fx plejebenhov, misbrugsadfærd eller udadreagerende adfærd. Der er behov for, at psykiatrisk og psykologfagligt personale, herunder ofte neuropsykologisk ekspertise, inddrages i udredningsprocessen for at afdække kompleksiteten i psykiske tilstande og problemer. Der er også brug for en tilstrækkelig udredning af somatiske tilstande, fx i forhold til hvilken type af bostøtte og botilbud der er brug for. Her er det særligt vigtigt at afdække rækkevidden af fysiske problemer, og i hvilket omfang et egentligt plejebenhov er til stede.

- Udredning af brugerne er vigtig for visiteringen til botilbud og for tilrettelæggelsen af den videre støtte og behandling for den enkelte.
- Der er brug for en psykologfaglig dimension i udredningen af brugerne, herunder ofte en neuropsykologisk vurdering.

SAMARBEJDE MED PRIVATE OG FRIVILLIGE ORGANISATIONER

De private og frivillige sociale organisationer har i mange år spillet en væsentlig rolle i indsatsen for socialt udsatte borgere. Storbypuljen har givet støtte til en række tilbud under de frivillige og private organisationer. Det drejer sig om væresteder og varmestuer, botilbud og forskellige rådgivnings- og behandlingstilbud. Disse tilbud udgør et vigtigt supplement til den offentlige indsats på området. Der er givet støtte til 16 private og frivillige tilbud, fordelt på otte projekter i København, fire i Århus, to i Odense og to i Aalborg. Midlerne er givet til at understøtte og udbygge allerede igangværende aktiviteter, og for mange af tilbuddenes vedkommende er der givet støtte til at ansætte en eller flere ekstra medarbejdere.

STØTTEDE PRIVATE OG FRIVILLIGE TILBUD

26

BY

København

TILBUD

Varmestuen Hotel Jens

Kirkens Korshærs Kontaktcenter

Metodistkirkens hjemløsekollektiv

KFUM's skæve boliger (udslusningsboliger under KFUM's kollegium)

Clean House/halvvejshus

Gaderummet

Dannerhusets krisecenter

SVOB

Århus

Parasollen

Livsværksteder i Gellerup

Fællesgården

Café Lytten

Odense

Varmestuen i Pantheonsgade

Incestcenter Fyn

Aalborg

Nørholmprojektet

Kirkens Korshærs Gårdprojekt

De frivillige og private tilbud oplever generelt en presset økonomisk situation på grund af et betydeligt efterspørgselspres fra brugerne. Disse tilbud har brug for, at det offentlige understøtter indsatsen for at kunne få økonomi- og personaleressourcer til at hænge sammen. Støtten fra storbypuljen har muliggjort og sikret en videreførelse og udbygning af de pågældende tilbud, samt sikret en stærkere forankring i forhold til den kommunale indsats. Evalueringen af storbypuljen viser, at de private og frivillige tilbud bidrager med væsentlige funktioner i indsatsen for de socialt udsatte, når det gælder behovet for omsorgs- og samværstilbud. Kendetegnende for frivillige og private aktører er en høj grad af rummelighed i indsatsen, fx i forbindelse med at rumme meget forskellige brugergrupper under samme tag i de sociale væresteder.

Der er dog også tilfælde, hvor det kan være vanskeligt at rumme særlige grupper af brugere i tilbuddene, fx misbrugere med udadreagerende adfærd. Rækkevidden af tilbuddene må ses i forhold til samspillet med den øvrige indsats, hvor værestederne dækker en del af brugernes behov, men hvor en vellykket indsats også afhænger af den service, der ydes i andre tilbud, herunder tilbud om psykiatrisk behandling og/eller behandling for stof- eller alkoholmisbrug. Det stiller krav til samarbejde og koordination mellem forskellige dele af indsatsen.

KATALYSERING AF SAMARBEJDSRELATIONER

Det er vigtigt, at samarbejdsrelationerne mellem aktørerne, der er involveret i indsatsen for de socialt udsatte, er stærke og velfungerende, herunder ikke mindst samarbejdsrelationerne mellem kommunale og private aktører.

Der er i de store provinsbyer gode erfaringer med, at kommunen katalyserer samarbejdet mellem alle aktørerne på området gennem regelmæssige stormøder, der involverer både offentlige og private aktører. Erfaringen fra storbypuljen er, at samarbejdet fungerer bedst, hvor kommunen aktivt fremmer en sådan netværksdannelse. Det giver de private tilbud de nødvendige netværk for at kunne henvise brugere til relevante tilbud og giver samtidig en oplevelse af at være involveret som en vigtig og ligeværdig aktør og en oplevelse af færre barrierer i samarbejdet.

De positive erfaringer fra de store provinsbyer kan formentlig overføres til København, evt. på lokalt niveau i bydelene, hvor der ikke er tradition for, at alle aktørerne i indsatsen mødes fast, men hvor der har dannet sig netværk af lokal karakter og såkaldte fyraftensmøder, hvor et større antal aktører fra udsatteområdet deltager. Da flere private aktører efterlyser en styrkelse

af samarbejdsrelationerne med kommunen, kan der ligge et potentiale for at styrke samarbejdsrelationerne gennem mere regelmæssige fællesmøder under hensyntagen til den store spændvidde i indsatsen i byen.

FLEKSIBILITET I ADMINISTRATIV PRAKSIS

Det er vigtigt at reducere barriererne for samarbejdet mellem det offentlige og de private og frivillige organisationer ved at undgå lange sagsbehandlingstider og unødigt komplicerede procedurer. Det kan bidrage til at styrke inddragelsen af de private aktører i indsatsen. Sagsbehandling, der set fra amternes og kommunernes side fremstår som almindelige administrative procedurer, fx omkring oprettelse og godkendelser af projekter og tilbud, lejekontrakter m.m., opleves for en del af de private projektledere som barrierer og unødigt langsommelighed. Det kan medvirke til en oplevelse af, at den indsats, de private leverandører leverer, ikke værdsættes og anerkendes, og til en følelse af at skulle 'kæmpe' for godkendelser og bevillinger frem for at få den fornødne bistand til at levere den efterspurgte indsats. Der er således brug for fleksibilitet og smidighed i den administrative praksis.

AKTIVITETER PÅ VÆRESTEDER

Storbypuljen rummer mange eksempler på, at der er etableret aktiviteter på sociale væresteder. Det er generelt vigtigt at styrke aktiviteterne i de sociale væresteder med henblik på at skabe en meningsfuld hverdag for brugerne og på at skabe forudsætninger for personlig og social udvikling i brugergruppen.



I en del tilfælde består aktiviteter på værestederne i udflugter, sommerlejr, foredrag og filmaftener. I adskillige tilfælde er der etableret aktiviteter af en betydelig mere vidtgående og ambitiøs karakter som værksteder, undervisningstilbud, udflytterværesteder mv. Det er dog også vigtigt, at værestederne fortsat er steder, hvor man kan komme og drikke en kop kaffe, snakke og indgå i uforpligtende samvær. Aktiviteterne skal være et tilbud, som brugerne kan anvende, når de føler sig motiverede og parate til det. Det betyder også, at aktiviteterne på værestederne udgør en vifte af muligheder, der *kan* etableres afhængigt af de enkelte væresteders målgrupper og sigte med indsatsen. I de følgende afsnit gennemgår vi en række eksempler på vellykkede aktiviteter på de sociale væresteder.

- Aktiviteter på de sociale væresteder giver et bedre indhold i hverdagen for brugerne.
- Der kan etableres værkstedsfaciliteter og undervisningstilbud i små grupper.
- Der kan etableres udflytterværesteder på landejendomme.
- Professionel socialrådgivning på værestederne kan styrke brugerne kontakt med det offentlige system.
- Der kan etableres distriktpsychiatriske 'eftermiddage' på værestederne.

VÆRKSTEDER

Der kan etableres værkstedsaktiviteter som fx syværksteder og træværksteder. Blandt projekterne under storbypuljen er der etableret værkstedsfaciliteter på værestedet Oqqumut i Esbjerg for udsatte grønlandere. Også på flere af de øvrige støttede væresteder har brugerne mulighed for at benytte værkstedsfaciliteter.

Værkstedsfaciliteterne giver mulighed for, at brugerne kan indgå i meningsfyldte daglige aktiviteter og derigennem udvikle færdigheder, der for nogle af brugerne efterhånden kan give lysten til og modet på at påbegynde et uddannelsesforløb. Muligheden for at indkøbe professionelt udstyr er vigtig ved etableringen af sådanne værkstedsfaciliteter. En anden forudsætning er tilknytningen af personale med værkstedsrelevant erfaring.

Tilbud om aktiviteter på værksteder vil kunne udvikles yderligere, fx med tilknytning af ergoterapeuter eller faglærere. Viften af aktiviteter kan udvides med fx formningsværksteder og fotoværksteder. Der kan sammenlignes med aktiviteter på fx psykiatri-, handicap- og ældreområdet, hvor der er en langt større tradition for værkstedstilbud.

UNDERVISNINGSTILBUD

Der kan tilknyttes undervisningstilbud til værestederne. Mange af værestedernes brugere vil gerne udvikle egne evner og kompetencer. Ved deltagelse i undervisningen kan selvværdet øges, og der kan tilegnes kundskaber og viden, der kan anvendes i hverdagen, og som kan være til gavn for reintegrationen i samfundet. Mange af brugerne vil gerne lære at bruge en computer og internettet. Samtidig er undervisningen også ramme om et socialt samvær med de andre deltagere.

30

På varmestuen i Pantheonsgade i Odense er der etableret en skolestue, hvor der undervises i brug af computer. Erfaringen er, at muligheden for at danne små hold på tre til fem personer er afgørende for, at brugerne kan overskue og føler sig trygge ved situationen, og at underviserne kan have tilstrækkeligt med tid til hver enkelt bruger. Undervisningen skal således ske på brugernes præmisser og tilpasses brugernes læringsevne. It-faciliteterne benyttes også af en betydelig del af de andre brugere og giver således mulighed for, at brugerne kan få erfaringer med at benytte internettet.

UDFLYTTERVÆRESTEDER

Flere projekter under storbypuljen har karakter af aktivitetsbaserede væresteder etableret på landejendomme uden for de store byer, hvor brugerne hentes på væresteder i byen om morgenen og køres tilbage igen om eftermiddagen. Der er under storbypuljen givet støtte til sådanne 'udflytterværesteder' ved Århus (Fællesgården) og Aalborg (Nørholmlejren og Kirkens Kors-hærs Gårdprojekt). I disse tilfælde er der tale om støtte til videreførelse og styrkelse af allerede eksisterende tilbud. Erfaringerne med disse væresteder er meget positive.

Konceptet for udflytterværestederne er, at de private organisationer har erhvervet en mindre landejendom, der danner rammen om daglige aktiviteter for en gruppe brugere. Brugergruppen rekrutteres gennem organisationernes sociale byarbejde. Der er også eksempler på, at tilbudene udgør en ramme om aktiveringstilbud.



En væsentlig del af aktiviteterne består af praktisk arbejde på gården. Typisk trænger landejendommen i udgangspunktet til istandsættelse, så brugerne kan indgå i længerevarende små og store projekter, hvor resultaterne af arbejdet løbende viser sig. Der kan også være arbejde med dyrkning af afgrøder, dyrehold og fiskeri, ligesom der også er mulighed for arbejde på værksteder (metal, træ, ler o.l.).

De alsidige aktiviteter giver mulighed for, at brugerne oplever, at de indgår i meningsfulde sammenhænge, hvor de samtidig får erfaringer med at være med til at skabe de daglige omgivelser på gården.

Denne form for tilbud udgør et væsentligt alternativ til de traditionelle væresteder i byerne. De nye og anderledes rammer udgør for mange af brugerne et afsæt for forandring og udvikling, der kan ske i brugernes eget tempo.

Det er vigtigt at være opmærksom på, at behovet for de traditionelle rådgivnings- og støt-tefunktioner, som personalet på værestederne varetager, 'flytter med', herunder behov for rådgivning og støtte i forbindelse med kontakter med myndigheder og andre tilbud. Samtidig er det vigtigt, at der er medarbejdere, der har praktisk erfaring i forhold til de fysiske aktiviteter på gården. Tilbuddene under storbypuljen viser, at de private og frivillige organisationer på mange måder er ideelle til at organisere og drive sådanne tilbud.

Udflytterværesteder kan etableres i byer, hvor der ikke allerede findes sådanne tilbud. Der vil i forbindelse med oprettelsen af aktivitetsrettede væresteder på landejendomme være omkostninger forbundet med erhvervelsen af ejendommene. Her kan det være en fordel, hvis kommunen har mulighed for at medfinansiere købet af egnede ejendomme. Særligt omkring de største byer vil der være en del omkostninger forbundet med at anskaffe ejendomme til formålet.



SOCIALRÅDGIVERE PÅ VÆRESTEDERNE

På flere af de private væresteder er der blevet ansat en socialrådgiver på hel- eller deltid. Det gælder bl.a. Kirkens Korshærs Kontaktcenter i Københavns nordvestkvarter. Behovet for socialfaglig rådgivning opstår særligt på grund af manglende kontinuitet i den kommunale sagsbehandling, hvor brugerne er ude for hyppige skift af socialrådgivere. En vigtig funktion for værestedernes socialrådgivere er således at bistå og støtte op om brugernes kontakt med det offentlige system. Det bidrager til at skabe kontinuitet i brugernes sociale sager. Denne rådgivning af brugerne opleves som både meget væsentlig og meget tidskrævende af personalet i værestederne. Det styrker det daglige sociale arbejde på værestederne, at der er tilknyttet personale, der specifikt varetager en rådgivningsfunktion.

DISTRIKTSPSYKIATRI PÅ VÆRESTEDERNE

Der er gode erfaringer med, at medarbejdere fra distriktpsychiatrien besøger de sociale væresteder en eller to eftermiddage om ugen. Det er en model, der bl.a. bruges på værestederne Parasollen og Livsværkstederne i Århus. Brugere får derved mulighed for at komme i kontakt med de psykiatriske medarbejdere, der kan vurdere, om brugerne har behov for psykiatrisk behandling, og henvise dem videre til enten distrikts- eller hospitalspsykiatrien.

VÆRESTEDERNES FYSISKE RAMMER

Ofte er de fysiske rammer på værestederne lidt nedslidte. Mange væresteder er indrettet for forholdsvis små midler, og der slides hurtigt på lokaler og inventar. De nedslidte rammer udgør ofte barrierer for at udvikle den sociale indsats og de sociale aktiviteter. Investeringer i de fysiske rammer vil generelt kunne give et løft til mange væresteder og ikke mindst styrke muligheden for at skabe meningsfulde aktiviteter og rammer for udvikling.

Mange væresteder ønsker mere plads og istandsættelse af de fysiske rammer, inventar o.l. Personalets forhold er ofte endnu mere trange end brugernes, og det kan være en stor investering for mange væresteder blot at udskifte kontor-pc'en. Mange værestedsledere efterspørger pc-faciliteter til brugere, der gerne vil lære at bruge internettet. Investeringer i udstyr kan være en forudsætning for gennemførelse af undervisningsforløb. I flere tilfælde har værestedet fået en aftale i stand med en virksomhed eller en offentlig myndighed om at overtage aflagt udstyr.

Endelig er der på mange væresteder også et behov for at tilbyde brugerne badefaciliteter. Det er et behov, som det på de fleste væresteder ikke er muligt at indfri i dag.

INDSATSER FOR UDSATTE GRØNLÆNDERE

Et mindre antal projekter under storbypuljen har henvendt sig til socialt udsatte grønlandere. Da grønlandere er danske statsborgere, tilbydes de generelt ikke et integrationsforløb i det danske samfund. Hensigten med at etablere tilbud, der særligt henvender sig til udsatte grønlandere, har været at tilgodese særlige kulturelle og sociale behov i denne gruppe, herunder at en betydelig del af de udsatte grønlandere oplever sprogvanskeligheder.

TILBUD TIL UDSATTE GRØNLÆNDERE

34

BY

København

TILBUD

Miteq – bofællesskab for grønlandske kvinder

Frederiksberg Centeret (misbrugsbehandling)

Projekt Illu – bofællesskab for socialt udsatte grønlandere (ikke opstartet)

Esbjerg

Oqqumut – værested for grønlandere

I Esbjerg består et tilbud under storbypuljen i et værested for socialt udsatte grønlandere. Værestedet Oqqumut er blevet et vigtigt omdrejningspunkt i arbejdet med de socialt udsatte grønlandere i byen. På værestedet er der lagt vægt på at tilknytte en række aktiviteter, her-



under værkstedsaktiviteter, sprogundervisning og et projekt med deltagelse af medarbejdere fra et revalideringscenter med sigte på at afklare forsørgelsesgrundlaget for brugerne. Der er på værestedet erfaringer med, at det kan gå trægt med at få grønlandere i byen til at møde frem, da der er et indadrettet miljø blandt de socialt udsatte grønlandere. Et hus med adskillige aktiviteter er en vigtig forudsætning for at tiltrække brugere og for at kunne skabe udvikling og forandring i brugergruppen. Værestedet har også været en platform for etableringen af en grønlandsk kulturdag på byens torv på Grønlands nationaldag.

En erfaring med hensyn til sprogundervisningen har været, at det er vigtigt, at undervisningen foregår i huset, da det er vanskeligt at få brugerne til at møde op på sprogcentre. Undervisningen varetages af et lokalt sprogcenter og foregår på to små hold, et for nybegyndere og et for de mere øvede, i seks timer om ugen for hvert hold. Der er også gode erfaringer med, at undervisningen kun foregår på dansk. Projektlederen fremhæver, at indlæringen fremmes, når der ikke sker en løbende tolkning mellem dansk og grønlandsk i undervisningen.

Misbrug af alkohol og hash er et udbredt problem blandt de udsatte grønlandere. Det kan for potentielle brugere være en barriere for at komme på værestedet, at der ikke må indtages rusmidler på stedet; men det er vigtigt, at brugerne kan tilbydes et alternativ til et misbrugspræget miljø i en periode i løbet af dagen. På værestedet i Esbjerg har der været tilknyttet et behandlingsforløb baseret på Minnesotamodellen. Her har en erfaring været, at den gruppebaserede behandling kan give nogle vanskeligheder i forhold til at undgå, at fortroligheder fortalt i gruppen kan komme ud i det forholdsvis lille grønlandermiljø i byen.

FLERSTRENGET GADEPLANSARBEJDE

Gadeplansindsatsen for de socialt udsatte er generelt blevet udbygget og styrket de seneste år. Erfaringerne fra storbypuljen viser, at også de private aktører kan give væsentlige bidrag til gadeplansindsatsen. I tilbuddet SVOB (Støtte, Vejledning og Omsorg til hårdt belastede stofbrugere samt Brobygning til omverdenen) i København er der gennem et opsøgende gadeplansarbejde skabt kontakt til mange gadeprostituerede med problemer som stofmisbrug og hjemløshed. Det har ikke blot været muligt at hjælpe kvinderne med praktisk og juridisk bistand. Det har også været muligt at indgå i relationsarbejde med kvinderne, så de i flere tilfælde har fået nye perspektiver på tilværelsen.



Jeg har fået det bedre, efter jeg er begyndt at komme her, og jeg har også sat mit forbrug ned, og jeg er begyndt at træne, så jeg har mere energi og er friskere. Og jeg har mødt nogle mennesker – i stedet for kun at se narkomaner hele tiden. Det er rart at se nogle andre folk. Jeg har også fået det bedre følelsesmæssigt; jeg har fundet ud af, at jeg godt kan snakke med almindelige mennesker. Før havde jeg det sådan, at der var forskel på almindelige mennesker og mennesker som mig. Jeg troede, at alle almindelige mennesker havde det sådan, at de ikke ville være i nærheden af narkomaner – vi smitter bare og sådan noget. Det havde jeg virkelig en opfattelse af, fordi det har jeg oplevet ude på gaden – at folk er gået tre skridt baglæns eller har kastet ting efter én. Folk tror, vi er dyr. Her har jeg set, at der er altså nogle mennesker, som bekymrer sig for os, og som vil gøre noget og godt kan se, at vi har brug for hjælp.

Bruger i SVOB

En af brugerne i SVOB fortæller, at hun oplever, at tilbuddet har givet mulighed for at få akut hjælp, når hun har haft brug for det. Hun fortæller, at tilbuddet har bidraget til, at hun ikke længere føler sig isoleret, og at hun har fået en hverdag at stå op til, hvor hun bl.a. er begyndt at gå til aerobics og af og til går i biografen eller ud at spise. Ved at blive mødt menneske til menneske kan en positiv forandringsspiral sættes i gang. Et sådant tilbud bygger i høj grad på medarbejdernes engagement, kompetencer og vilje til at gøre en forskel. Derved kan den offentlige gadeplansindsats suppleres, og flere individer kan nås.

TILBUD TIL UNGE

De unge har kun i begrænset omfang været en del af målgruppen for tilbuddene under storbypuljen. Der er særlig grund til at være opmærksom på, om omfanget af indsatsen over for denne gruppe er tilstrækkeligt, og om der sker en tilstrækkelig forebyggelse på dette område. Interviewene, der er gennemført under evalueringen af storbypuljen, peger generelt på, at der er behov for at styrke indsatsen for socialt udsatte unge.

Adskillige forvaltningsmedarbejdere og projektledere melder om et stigende antal unge med et misbrug af stoffer som ecstasy, amfetamin og kokain, og at dette misbrug ofte sætter ind tidligt og hurtigt kan ledsages af andre problemer som afbrudte uddannelser, vanskelighe-

der ved at bo hjemme, kriminalitet og tidlig ekstrem marginalisering i form af fx hjemløshed. For disse unge er det generelt vigtigt, at der sker en tidlig behandlingsindsats, og at der sker en hurtig social indsats med fokus på kompleksiteten i de unges problemer, herunder samspillet mellem boligproblemer, sociale problemer og misbrugsproblemer.

Der meldes i flere byer, og navnlig i København, om en mangel på botilbud og billige boliger til socialt udsatte unge (16-24-årige). Flere interviewpersoner melder om et stigende antal unge med store økonomiske vanskeligheder og fremhæver, at der er unge, der har vanskeligt ved at tage imod anviste botilbud eller lejligheder, da de ikke har råd til at betale huslejen.

Det er vigtigt, at der udvikles flere tilbud til de socialt udsatte unge. Der findes dog blandt storbypuljens tilbud også eksempler på tilbud, der særligt henvender sig til gruppen af unge.

OPHOLDSTEDER FOR UNGE

38

Der er fortsat behov for flere opholds- og væresteder for de udsatte unge. Mange udsatte unge har negative erfaringer med behandlersystemet, og der er brug for alternative væresteder til disse grupper. I tilbuddet Gaderummet i København, der er støttet af storbypuljen, tilbydes unge hjemløse et sted at sove og opholde sig, ligesom der er mulighed for rådgivning. Tilbuddet er kendetegnet ved en høj grad af rummelighed og har bl.a. kontakt til grupper af stærkt marginaliserede hjemløse unge, herunder en betydelig del unge med anden etnisk baggrund end dansk. Det er unge, der generelt har vanskeligt ved at finde fodfæste i samfundet, og som der i betydelig udstrækning mangler tilbud til i det offentlige system. Rummeligheden opnås bl.a. ved at undgå et institutionslignende præg og ved at have et fokus på værdier som ligestilling og fællesskab.

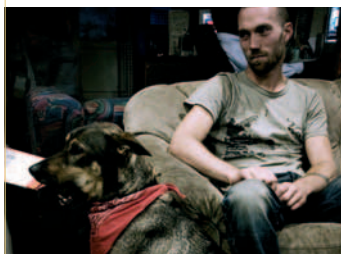
Det er vigtigt, at væresteder for udsatte unge kan danne ramme om et samvær med nogle af de samme elementer, som klubber og tilbud til andre unge har. Der skal være mulighed for, at de unge kan lave mad sammen, spille computer, surfe på nettet, se film eller bare 'hænge ud' og have social kontakt med voksne og andre unge. Der skal også være mulighed for, at de unge kan overnatte, hvis de ikke har et sted at bo, eller hvis de har problemer, hvor de bor. Tilbud for de unge udgør et nødvendigt alternativ til et ophold på en § 110-boform og dermed også til mødet med de ældre socialt udsatte, som de unge ikke har brug for at identificere sig med i en tidlig alder.

FITNESSCENTER TIL UDSATTE UNGE

Der kan indrettes motions- og fitnessfaciliteter henvendt til socialt udsatte. I et idrætshus til psykisk syge i København er det lykkedes at nå grupper af psykisk syge unge. Her kan de unge deltage i sportsaktiviteter, som kan give en følelse af bedre kropsligt velvære, og de kan indgå i socialt samvær med andre unge. Kendetegnende for et sådant tilbud er, at de aktiviteter, som unge i almindelighed indgår i, efterlignes i tilbuddet til de udsatte unge, men med den beskyttelse, der ligger i, at tilbuddet specifikt henvender sig til udsatte unge, og at der er personale tilknyttet stedet, som har erfaringer med denne gruppe. Fitnesscentret danner rammen om udviklingen af sociale relationer blandt de unge, og de sociale relationer udgør en vigtig del af motivationen for at komme i tilbuddet. Et tegn på succes for sådanne tilbud er, når unge fra botilbud o.l. kommer til fitnesscentret sammen i små grupper og dermed benytter stedet på samme måde, som mange andre unge benytter et motionscenter: som led i et socialt fællesskab.

TILBUD TIL SELVMORDSTRUEDE UNGE

Der kan etableres tilbud, der henvender sig til selvmordstruede unge. Et af projekterne under storbypuljen, Café Lytten i Århus, henvender sig til denne gruppe. Det er primært unge, som ikke er i psykiatrisk behandling. Enkelte af brugerne har diagnoser, men der lægges vægt på, at de i givet fald er i behandling. Tilbuddets brugere har brug for et rum, hvor de kan arbejde med deres situation, og møde voksne og andre unge, som de kan tale med om eksistentielle spørgsmål som tanker om liv og død og om følelser som svigt, sorg og ensomhed. I tilbuddet er der mulighed for individuelle samtaler eller samtaler i grupper.





Det er en vigtig erfaring blandt personalet, at medarbejderne også skal kunne støtte de unge i praktiske forudsætninger for at komme videre i tilværelsen. Det kan være i forhold til at skaffe en bolig o.l., hvor også kontakten til de kommunale sagsbehandlere er vigtig.

TILBUD TIL ETNISKE MINORITETER

Der er flere af de private væresteder, der har en høj andel af brugere fra de etniske minoriteter, men også væresteder, hvor der kun er få brugere med anden etnisk baggrund til trods for, at tilbuddene er beliggende i indvandrer-tætte områder. Det kan være udtryk for, at en del socialt udsatte med anden etnisk baggrund benytter andre tilbud end de væresteder, der er indgået i undersøgelsen, men det kan også være et signal om, at socialt udsatte flygtninge og indvandrere ikke i tilstrækkelig grad nås af de sociale tilbud. På flere væresteder meldes der om, at der kommer flere og flere yngre enlige mænd med anden etnisk baggrund, og at disse brugere ofte virker modløse og stærkt marginaliserede. Der kan derfor være et behov for at udvikle flere tilbud til socialt udsatte med etnisk minoritetsbaggrund.

På de københavnske boformer for hjemløse udgør gruppen med anden etnisk baggrund en stor andel af brugergruppen, og der er et stort behov for at opfange denne gruppe, inden et ophold på et herberg bliver nødvendigt. Særligt i de største byer påpeger både forvaltningsledere og projektledere, at der formentlig eksisterer et betydeligt mørketal i antallet af socialt udsatte med etnisk minoritetsbaggrund, dvs. mennesker, som ikke er i kontakt med de sociale tilbud.

- Der er behov for en styrket indsats mod hjemløshed og bolig-mangel blandt etniske minoriteter.
- Der er gode erfaringer med familieorienteret bostøtte til psykisk syge med anden etnisk baggrund.

FAMILIEORIENTERET BOSTØTTE TIL PSYKISK SYGE MED ANDEN ETNISK BAGGRUND

En usynlig gruppe blandt de socialt udsatte er psykisk syge med en anden etnisk baggrund end dansk. Det skyldes, at psykisk sygdom i denne gruppe generelt er tabuiseret og forbundet med skam. Hvor ensomhed og isolation er et typisk billede blandt psykisk syge med dansk baggrund, har en del psykisk syge med anden etnisk baggrund en forholdsvis stærk tilknytning

til familien. I mange tilfælde er der tale om, at de voksne i familien lider af følgevirkninger af tortur eller har posttraumatisk stress-syndrom. Tabuiseringen af den psykiske sygdom betyder imidlertid, at sygdommen ofte vendes indad, og at familien oplever en stor belastning. Derfor er det vigtigt, at tilbud til denne gruppe også fokuserer på familien og ikke mindst på børnene.

I et projekt henvendt til psykisk syge med anden etnisk baggrund i Århus Vest er der gode erfaringer med, at bostøtten er rettet mod hele familien. Der er i disse familier brug for hjælp til praktiske forhold, da familierne ikke blot rammes af den psykiske sygdom, men ofte i forvejen har svært ved at navigere i det danske samfund, fx i kontakten med myndigheder. Her kan hjælp til bedre at håndtere skrivelser, regninger og henvendelser til det offentlige være en støtte.

I det århusianske tilbud var det også et mål at oprette et værested. Tabuiseringen af den psykiske sygdom viste sig konkret at være en barriere for, at et sådant værested kunne realiseres. Oprettelsen af et undervisningstilbud viste sig at være en nøgle til at øge netværksdannelsen blandt projektets brugere, da deltagelsen i et undervisningstilbud flytter fokus væk fra den psykiske sygdom som anledning til deltagelsen. Samtidig giver undervisningstilbuddet brugerne bedre muligheder for at tilegne sig færdigheder, der styrker deres integrationsmuligheder i samfundet.

Der er fra det århusianske tilbud også gode erfaringer med at oprette børnegrupper for børn i familier med psykisk syge forældre. I børnegrupperne er der både mulighed for at deltage i leg og aktiviteter og for at tale med de voksne. En erfaring er, at det i de etniske familier kan være vanskeligt at 'overtale' forældrene til at lade børnene deltage i grupperne på grund af tabuiseringen af den psykiske sygdom. Forældrene bekymrer sig om, at børnenes deltagelse i gruppen er et signal om forældrenes psykiske problemer. En dialog med forældrene om vigtigheden af, at børnene deltager i aktiviteter og støttes i et forløb, er afgørende for, om børnene kommer til at deltage i børnegrupperne.

BEHOV FOR STYRKELSE AF DEN FOREBYGGENDE INDSATS

Der er brug for at styrke den forebyggende indsats for ensomme, alkoholikere og andre isole-rede grupper i byernes udsatte boligområder. Det er et forhold, som både forvaltningsledere og projektledere påpeger. Der er således grupper, der kun i begrænset omfang nås af den sociale indsats. Flere interviewpersoner påpeger, at der bør sættes ind for at nå mennesker,

som befinder sig i gråzonen, før et misbrug accelererer. Det er vigtigt at bryde den sociale isolation, før sociale netværk tabes helt. Væresteder i lokalområderne har en vigtig funktion i denne indsats, og der er vellykkede eksempler blandt de sociale væresteder på, at vidt forskellige grupper som ensomme ældre, indvandrere, alkoholikere mv. benytter tilbuddene. Denne forebyggende indsats kræver generelt et tæt samarbejde mellem forskellige aktører, fx væresteder, opsøgende team, beboerrådgivere i boligområderne, læger, kirker og områdets øvrige sociale institutioner.

BEHOV FOR KONTINUITET I DEN KOMMUNALE SOCIALRÅDGIVNING

De kommunale sagsbehandlere spiller en nøglerolle i det forebyggende arbejde, ikke mindst i forhold til at sikre en helhed i indsatsen over for den enkelte borger. Det gælder både i forhold til at undgå en fortsat udstødelse og i forhold til at sikre støtte, omsorg og behandling for dem, som allerede befinder sig i en marginaliseret livssituation. Her melder mange af de interviewede projektledere om, at det er et problem, at hyppige udskiftninger blandt de kommunale sagsbehandlere betyder, at brugerne ikke oplever en kontinuitet i kontakten med socialrådgiverne. Det er særligt et problem, der nævnes i København, hvor en leder af et af tilbuddene som et eksempel nævner en bruger, der har haft fire forskellige sagsbehandlere på tre måneder. I flere af værestederne skyldes behovet for flere ressourcer bl.a. et behov for en kontinuitet i rådgivning og støtte, som det kommunale system ikke i tilstrækkeligt omfang er i stand til at etablere.

BOTILBUD OG BETALINGSEVNE

I de sociale botilbud betaler beboerne en husleje, som trækkes af beboernes indkomst, der næsten altid består af kontanthjælp eller førtidspension. Flere forvaltningsmedarbejdere og projektledere peger på, at høje huslejer i botilbuddene kan udgøre en barriere for, at brugerne kan modtage de tilbud, som de har behov for.

Kontanthjælpsmodtagere har generelt en lavere betalingsevne end førtidspensionister. Flere projektledere påpeger, at det er en problematik, der er skærpet efter indførelsen af kontanthjælpsloftet. For misbrugerne forstærkes problemet omkring betalingsevnen af de økonomiske omkostninger ved misbruget. Det kan svække misbrugernes motivation for at flytte i et botilbud, hvis huslejen er høj. Også i gruppen af udsatte unge nævnes betalingsevnen som et særligt problem, idet de unge får en lavere kontanthjælpsydelse.

Ved oprettelsen af botilbud bør der generelt lægges vægt på at fastsætte en husleje, som modsvarer brugernes betalingsevne. Det kan fx ske ved, at der ydes tilskud til helt eller delvist at dække anlægsudgifterne ved nybyggeri, som det har været tilfældet i de fleste af projekterne under storbypuljen. Når boligerne opføres efter almenboligloven, er lejen generelt omkostningsbestemt, og huslejen vil ofte være forholdsvis høj i nybyggeri. Når boligerne opføres efter serviceloven, er det derimod muligt delvist at dække udgifterne til nybyggeri gennem tilskud.

BEHOV FOR FLERE BOLIGER TIL SOCIALT UDSATTE

Det er kendetegnende for mange socialt udsatte, at de har vanskeligheder ved at fastholde en bolig. Og efter en periode i hjemløshed kan det være svært at skaffe en bolig igen. For de fleste socialt udsatte er en bolig en nødvendig, men samtidig ikke en tilstrækkelig, forudsætning for at forbedre livssituationen. Her tager tilbud om bostøtte udgangspunkt i kompleksiteten i brugernes problemer, idet indsatsen rettes mod at afhjælpe både boligproblemer og sociale problemer. Manglen på boliger til social anvisning fremhæves dog ofte af undersøgelsens interviewpersoner som et selvstændigt problem. I byer med et godt udbud af almene boliger kan udslusningsforløb tilrettelægges efter, hvornår brugerne er parate til at flytte i eget hjem. I byer med mangel på almene boliger til anvisning er det derimod ledigheden af boliger, der betinger, hvornår de brugere, der er klar til det, kan flytte i eget hjem med tilknyttet bostøtte. De lange ventetider på at få anvist en bolig i visse dele af landet forlænger dermed en del ophold på herberger og forsorgshjem. Der er således et friere spillerum i tilrettelæggelsen af indsatsen i byer med et godt udbud af boliger.

I de store provinsbyer meldes der om et forholdsvis godt udbud af almene boliger til anvisning, mens der i København er en betydelig mangel på boliger til anvisning. Den betydelige boligmangel i hovedstadsområdet, og ikke mindst manglen på boliger, som socialt udsatte borgere har mulighed for at betale, forstærker den sociale udstødelse og medvirker dermed også til at forstærke behovet for sociale indsatser.

LITTERATUR

- Anker, J. et al. (2001): *De sociale puljer – en tværgående analyse af Socialministeriets puljemidler*. København: Socialforskningsinstituttet 01:11.
- Benjaminsen, L., Sørensen, M. & Christensen, I. (2005): *Etablering og status for projekterne under de fire delindsatsområder*. København: Socialforskningsinstituttet. Arbejdsrapport 04:05.
- Benjaminsen, L. (2005): *Udviklingen i omfanget af indsatsen for de socialt udsatte grupper. En analyse af kravet om tilvækst*. København: Socialforskningsinstituttet. Arbejdsrapport 08:05.
- Benjaminsen, L., Fabricius, N. & Børjesson, E. (2006): *Indsatser for socialt udsatte. Evaluering af puljen til socialt udsatte grupper i de seks største byer – delrapport III*. København: Socialforskningsinstituttet. Arbejdsrapport 13:06.
- Jensen, M.K. (1992): *Slut-SUM*. København: Socialforskningsinstituttet 92:18.
- Jensen, M.K., Kirkegaard, O., & Varming, M. (1997): *Sociale boformer: Boformer for psykisk syge, alkohol- og stofmisbrugere samt socialt udstødte og hjemløse*. Hørsholm: Statens Byggeforskningsinstitut, 281.
- Just Jeppesen, K., Boolsen, M.W. & Nielsen, H. (1992): *Udstødte og sårbare. Forsøgs erfaringer om hjemløse, misbrugere, sindslidende, isolerede, kriseramte m.fl.* København: Socialforskningsinstituttet 92: 9.

STORBYPULJEN – INDSATSER FOR SOCIALT UDSATTE

Storbypuljen har med godt 300 mio. kr. i perioden 2003-2005 styrket indsatsen for socialt udsatte i København, Frederiksberg, Århus, Odense, Aalborg og Esbjerg. I alt 69 projekter har fået støtte. Projekterne har bestået i alternative plejehjem, botilbud med bostøtte og en række andre tilbud, fx private og frivillige væresteder og rådgivningstilbud.

Socialforskningsinstituttet har evalueret indsatsen gennem interview med bl.a. forvaltningsledere, projektledere og brugere fra en række af de støttede projekter.

De fleste erfaringer er positive. Men der er behov for flere tiltag, og nogle kan blive endnu bedre. Kataloget her giver anbefalinger og gode råd til inspiration for både nuværende og kommende projekter for socialt udsatte. Det henvender sig til politikere og socialarbejdere i kommunerne og til aktører i private og frivillige sociale organisationer.

SOCIALFORSKNINGSINSTITUTTET
60 KR. INKL. MOMS
ISSN: 1396-1810

ISBN 87-7487-847-6

